

Inauguration Plateau Mère-Enfant

04 décembre 2023



Table des matières

1. BIOGRAPHIE DES INTERVENANTS	3
2. LE PLATEAU MÈRE-ENFANT	1
2.1. Présentation chiffrée	1
2.2. Proximité, efficacité, humanité	2
2.3. Activité obstétricale	3
2.4. Néonatalogie.....	4
2.5. Approche holistique et label IHAB.....	5
2.6. Multidisciplinarité au service du patient.....	6
2.7. Intégration de la multiculturalité.....	7
3. À PROPOS DE LA CLINIQUE SAINT-JEAN.....	8
4. INVESTISSEMENTS FINANCIERS.....	8
5. VUES DU PLATEAU MÈRE-ENFANT.....	9
6. CONTACT.....	11

1. BIOGRAPHIE DES INTERVENANTS

Alexandre DESCHUYMERE

CEO Clinique Saint-Jean



Alexandre Deschuymer est directeur général de la Clinique Saint-Jean depuis mars 2022. Il y a débuté sa carrière en 1990. Au cours de ces 32 dernières années, il a occupé différentes fonctions cliniques et de management, notamment au sein du département Soins aux patients et des services Hygiène hospitalière, Finances, Administration des patients, Qualité et sécurité, Médiation et Logistique. Dans ces différents rôles, il a su rassembler l'ensemble des parties prenantes, et ce dans le respect continu de la mission et des valeurs fondamentales de la clinique.

Dr Jean-Paul VAN GOSSUM

Chef de service gynécologie et obstétrique de la Clinique Saint-Jean



Jean-Paul Van Gossum est diplômé en 1999 de l'Université catholique de Louvain au titre de Docteur en médecine, puis Gynécologue-Obstétricien en 2004. Il fut assistant des

professeurs Donnez et Bernard (UCL) et du Professeur Rouanet (Centre anti-cancéreux – Val d'Aurelle – Montpellier). Le Docteur Van Gossum exerce à la Clinique Saint-Jean depuis 2004, et est devenu Chef de Service de Gynécologie en 2020. Il est également coordinateur de la concertation pluridisciplinaire oncologique pelvienne gynécologique à la Clinique Saint-Jean. Le Docteur Van Gossum est membre de l'OncoGF (groupement expert francophone en Oncologie Gynécologique dépendant du Collège Royal de Gynécologie Obstétrique). Il témoigne d'une expertise en Chirurgie endoscopique pour l'endométriose et les pathologies malignes de la femme. Il est par ailleurs consultant externe en oncologie pelvienne aux Cliniques Universitaires St Luc depuis 2018.

Dr Bénédicte MONDOVITS

Chef de service pédiatrie de la Clinique Saint-Jean



Le Docteur Bénédicte Mondovits a étudié la médecine à l'UCL où elle a ensuite suivi sa formation en pédiatrie.

Elle a débuté sa carrière de pédiatre au sein du service de pédiatrie de la Clinique Saint Jean tout en continuant à se former en pneumo-allergologie pédiatrique auprès du Professeur Casimir à l'Hôpital universitaire des Enfants Reine Fabiola.

Le Dr Mondovits est cheffe du service de pédiatrie et de néonatalogie de la Clinique Saint Jean depuis 2019. 13 pédiatres exercent au sein de son service, dont 7 en néonatalogie.

Elle est titulaire d'un certificat interuniversitaire en management médical.

Carine VANDEN HENDE

Sage-femme en chef de la Maternité, Bloc accouchement et Néonatalogie de la Clinique Saint-Jean



Carine Vanden Hende a fait ses études d'infirmière à la haute école HRIPB et en est sortie infirmière graduée en 1986. Elle a complété sa formation par une spécialisation comme sage-femme, et par un diplôme de « Zorgmanagement » à la Erasmushoogeschool. Son parcours l'a amenée à l'hôpital César De Paepe et Erasme. Elle devient ensuite Sage-femme en chef de l'Hôpital français (BSA). Depuis 2008, Carine Vanden Hende est Sage-femme en chef de la Maternité, Bloc accouchement et Néonatalogie de la Clinique Saint-Jean.

Sabine VAN DE POL

Coordinatrice de soins pôle Mère-Enfant et Santé mentale



Sabine Van de Pol a fait ses études d'infirmière graduée à la haute école HRIPB, ainsi qu'une spécialisation en pédiatrie terminée en 1989. Elle a commencé sa carrière en unité de soins intensifs pédiatriques à l'HUDERF et au CHUV à Lausanne (Suisse). Elle a ensuite travaillé dans différentes unités (pédiatriques et adultes). Ayant obtenu en master en Sciences médico-sociales en 1997, elle a exercé différentes fonctions (monitrice de nuit, infirmière-chef, cadre intermédiaire, directeur de soins) avant de rejoindre l'hôpital Saint-Jean en mai 2019.

Catherine DELDIME

Responsable néonatalogie de la Clinique Saint-Jean



Catherine Deldime est diplômée infirmière pédiatrique en 1987. Elle commence aussitôt sa carrière à la Clinique Saint-Jean, en pédiatrie. En 1991, elle commence à travailler en néonatalogie jusqu'en 1997 où elle part parfaire sa formation à Anvers à l'hôpital Middelheim dans un NICU. Elle revient à Saint-Jean 9 ans plus tard, pour devenir responsable du service néonatalogie en 2012.

2. LE PLATEAU MÈRE-ENFANT

2.1. Présentation chiffrée

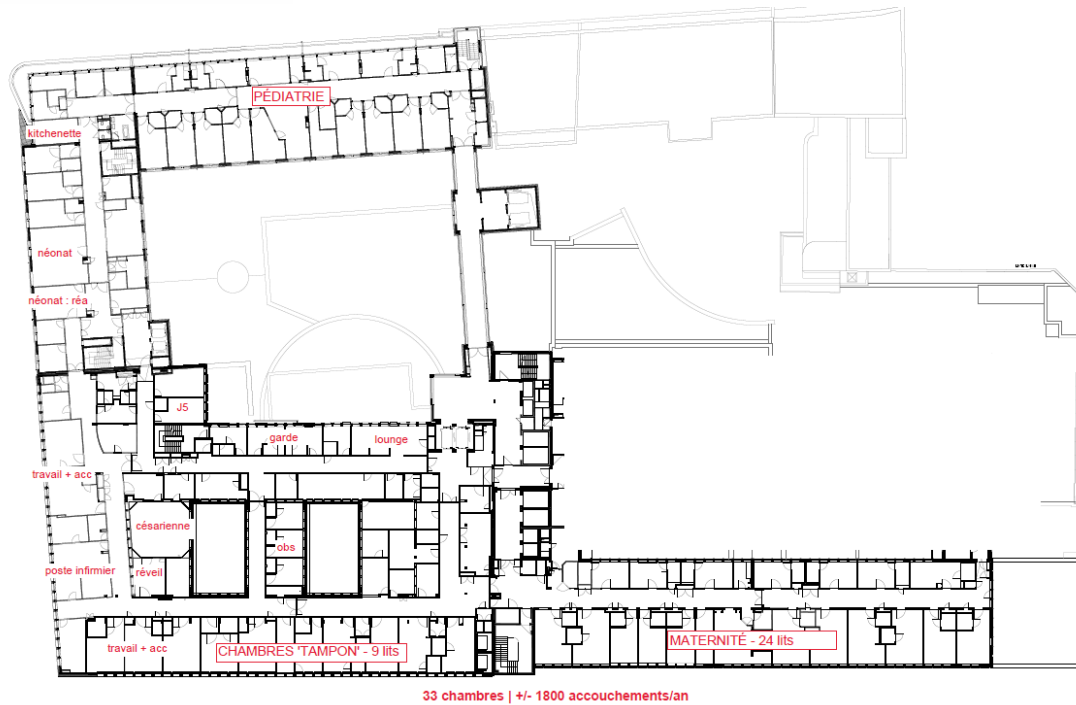
La maternité de la Clinique Saint-Jean et son extension inaugurée en 2019 :

- 1800 accouchements/an
- capacité permanente de 33 lits, dont 2 chambres avec SAS (petite annexe où le personnel soignant peut se changer pour aller voir une maman en isolement pour cause d'infection telle que covid, etc.)

Le Plateau Mère-Enfant, jouxtant la maternité :

- 7 salles de naissance cosy et chaleureuses
 - 3 classiques avec douche
 - 4 avec bain de dilatation
 - 1 équipée d'un SAS
- 1 salle adaptée pour la naissance de jumeaux
- 1 salle de césarienne
- 1 salle de réveil à côté de la salle de césarienne
- 3 chambres d'observation (en cas de transition, problème avec la grossesse, patiente qui vient des urgences, pas encore en travail, etc.)
- 1 lounge pour les 2 personnes qui peuvent accompagner la future maman lors de l'accouchement. En général, les 2 accompagnants sont le papa, la 2ème maman, une doula, ainsi qu'un autre proche. Ce lounge est aussi à disposition des personnes qui sont en néonatalogie.
- 1 salle pour les mamans allaitantes qui travaillent à la clinique et qui souhaitent tirer leur lait
- 1 biberonnerie centrale (pour les personnes qui n'allaitent pas) : a déménagé également et se trouve au sein du Plateau.
- Unité de néonatalogie :
 - capacité de 15 lits
 - salle de réanimation
 - 3 chambres « Kangourou » (*rooming-in*), dont 1 avec un SAS d'isolement et veille d'infirmières pédiatriques. Le parent peut rester jour et nuit à côté de son bébé. Dans chaque chambre, il y a un lit pour le bébé et un lit d'une personne adulte.
 - Local de détente pour les parents d'un prématuré
- Salles de consultations pédiatriques « J5 », soit les consultations organisées pour les nourrissons juste après le retour à la maison. Cette consultation est isolée du reste de la pédiatrie par souci de confort pour la maman et son tout-petit.

Le service pédiatrie comptabilise 20 000 consultations par an, avec et sans rendez-vous. Différentes sous-spécialités sont représentées au sein de l'équipe (cardiologie pédiatrique, neuropédiatrie...).



2.2. Proximité, efficacité, humanité

Le nouveau Plateau Mère-Enfant jouxte la maternité (inaugurée en 2019). **La Clinique Saint-Jean regroupe ainsi, sur le même niveau, toute l'offre de services pour la maman et son nouveau-né, tant en termes de prise en charge médicale et de soins que d'accompagnement.** Ce plateau s'appuie sur des installations modernes et des équipements à la pointe de la technologie. Cela garantit un environnement sûr et propice à l'accouchement, permettant aux professionnels de la santé d'assurer des soins de qualité optimale.

Nos innovations :

- Le Plateau Mère-Enfant de la Clinique Saint-Jean a été étudié pour **maximiser le confort des patients et du personnel, et soutenir l'efficacité des soins** : situés sur le même plateau, tous les espaces sont pensés pour générer un gain de temps et diminuer les tâches logistiques pour le personnel. En ligne de mire, une fluidité augmentée qui bénéficie au patient.
- La salle de réveil se situe à côté de la salle de césarienne, il n'y a ainsi pas de séparation mère-enfant après l'intervention.
- Le Plateau Mère-Enfant de la Clinique Saint-Jean innove avec ses **3 chambres « Kangourou » (rooming-in)** où le parent peut rester jour et nuit à côté de son bébé en néonatalogie. Chaque chambre compte un lit pour le bébé et un lit pour le parent. Le nouveau-né peut être monitorisé dans chacune de ces chambres.
- Le Plateau Mère-Enfant de la Clinique Saint-Jean propose 3 chambres d'observation pour les patientes qui ne sont pas encore en travail mais nécessitent une surveillance.

Il est nécessaire de considérer ces innovations et aménagements à travers un prisme historique propre à la pratique hospitalière : jusqu'aujourd'hui, seules la maternité et la pédiatrie (hospitalisation) se trouvaient au 6e étage et n'avaient pas d'accès direct entre elles. Le bloc d'accouchement et la néonatalogie se trouvaient eux au 4e étage. Pareille configuration est très fréquente dans la majorité

des hôpitaux. La Clinique Saint-Jean a conçu son nouveau Plateau Mère-Enfant avec ces services sur le même niveau.

2.3. Activité obstétricale

Quelque 1800 accouchements ont lieu chaque année à la Clinique Saint-Jean. Pour gérer cette activité, 15 gynécologues et 5 assistants en formation ainsi que 51 sages-femmes (assistés par les infirmiers, aide-soignants et assistants logistiques) se relaient autour de la parturiente et de son bébé. La nouvelle infrastructure moderne se répartit en 3 blocs :

- observation
- travail et accouchement
- césarienne + box réanimation pour enfant

Le Plateau Mère-Enfant de la Clinique Saint-Jean assure la continuité et le déploiement d'une pratique médicale ancrée au cœur de la clinique : garantir tous les **standards de qualité** pour le patient, et des **guidelines** pour toutes les pathologies.

L'obstétrique encadre et vise une **prise en charge la moins médicalisée possible**, pour autant que les conditions le permettent et que la sécurité de la parturiente et du fœtus soient garanties. Il n'est pas question de poser des gestes inutiles. Dans cette optique, le service témoigne d'une vraie ouverture aux accompagnements non-médicalisés pour réduire la douleur et l'anxiété : bains de dilatation, sophrologie, kinésithérapie pendant le travail, lunettes virtuelles, etc. Parmi les thérapies digitales, la Sédation Digitale™ combine l'hypnose clinique et des techniques thérapeutiques intégratives par le biais de la réalité virtuelle. Son utilisation favorise une relation de confiance et renforce le lien thérapeutique avec le patient notamment grâce au programme qui permet un choix dans différentes langues.

Les parents sont impliqués dans les prises de décision en tant qu'acteurs de la grossesse, ce tout en assurant une sécurité optimale de la maman et de l'enfant.

Dans le cadre d'une césarienne, la Clinique Saint-Jean privilégie la « **gentle sectio** », soit une césarienne douce imitant l'accouchement naturel et vaginal.

- Le partenaire est présent du début à la fin.
- La température de la salle d'opération est plus confortable que celle d'une césarienne classique.
- Le bruit ambiant est aussi réduit que possible.
- La patiente peut écouter la musique de son choix pendant l'opération.
- Lorsque nous retirons le bébé de l'abdomen, nous abaissons le champ opératoire et la mère peut le voir immédiatement. Nous retirons ensuite lentement le bébé de l'abdomen pour qu'il s'habitue au grand changement. C'est ce qu'on appelle « sortir le bébé ».
- Nous attendons environ trois minutes avant de couper le cordon ombilical afin que le bébé reçoive d'abord suffisamment de sang riche en oxygène et en fer du placenta. La partenaire peut couper le cordon ombilical comme lors d'un accouchement par voie basse.
- Le bébé peut être couché directement auprès de vous, parfois après un bref examen par le pédiatre.
- Nous plaçons au préalable les électrodes du moniteur cardiaque sur vos épaules plutôt que sur votre poitrine, afin qu'elle soit dégagée.
- Une couverture chauffante est utilisée pour garder la mère et l'enfant bien au chaud. Certaines mères donnent déjà la première tétée.

- Le bébé est autorisé à s'allonger pendant que sa mère est recousue, afin qu'ils puissent avoir un contact immédiat et prolongé. Ce contact est apaisant pour le bébé, contribue à stabiliser son rythme cardiaque et sa température et facilite l'allaitement.
- Une fois que tout s'est bien passé, la mère et le bébé se rendent brièvement en salle de réveil, à côté de la salle de césarienne, pour s'assurer que la mère se remet bien de la césarienne.

2.4. Néonatalogie

Tous les futurs parents imaginent un accouchement normal, à terme, avoir leur bébé près d'eux dès les premières minutes de vie et revenir ensemble à la maison. Malheureusement, la réalité n'est pas toujours cette rêvée et parfois, le nouveau-né a besoin de soins spécifiques et d'une surveillance particulière qui ne peuvent être réalisés en maternité. C'est là que le service de néonatalogie joue son rôle. Nous y prenons en charge les nouveau-nés nés prématurément à partir de 32 semaines, les nouveau-nés présentant un petit poids de naissance (au-delà de 1500 g), ceux présentant une infection et devant bénéficier d'une antibiothérapie par voie intra-veineuse. Pour les cas plus critiques, notre **service non intensif** coopère de manière étroite avec les services NIC (soins intensifs néonataux) des hôpitaux proches, dans un sens comme dans l'autre.

L'unité de néonatalogie de la Clinique Saint-Jean a été **créée en 1983**, soit voici 40 ans. L'évolution des pratiques dans un tel service est particulièrement remarquable, spécifiquement dans la prise en charge de la sensibilité du prématuré. La norme **NIDCAP** (acronyme de Newborn Individualised Developmental Care and Assessment Program), mise au point en 1984 par Heidelise Als, une psychologue américaine a ainsi révolutionné ce secteur en présentant le nouveau-né, et donc le prématuré, comme ressentant ce qui se passe autour de lui.

Déjà depuis plus de 20 ans, l'unité de néonatalogie de la Clinique Saint-Jean veille à éliminer toute source de **stress** possible pour le prématuré, en tamisant la lumière, limitant les bruits, et en positionnant les petits en reproduisant le plus possible leur position dans l'utérus. Une attention toute particulière est donnée également à la gestion de la douleur : lorsque le prématuré doit, par exemple, subir une prise de sang, il reçoit du sucre (glucose 30%) associé à la succion.

L'équipe a suivi et suit de nombreuses formations, dont la formation **CLE** (Compréhension du langage de l'enfant). Ces soins axés sur le développement consistent à :

- réduire le stress lié aux facteurs environnementaux protégeant ainsi les phases de sommeil du bébé et favorisant la proximité entre la mère et le bébé ;
- aider les parents à comprendre le comportement de leur bébé pour favoriser les relations d'attachement pendant le séjour néonatal et après la sortie de l'hôpital ;
- soutenir l'allaitement maternel.

L'équipe peut facilement reconnaître les signes de stress et de bien-être du nourrisson et partagent ces observations avec les parents.

Suivant cette évolution, **le nouveau Plateau Mère-Enfant a été pensé autour du nouveau-né en tant qu'être sensible**, de ses parents et de sa famille en suivant les recommandations des soins de développement. Il soutient les meilleures pratiques en néonatalogie, tant pour le prématuré que vis-à-vis de ses parents.

Trois **chambres « kangourou »** (*rooming-in*) accueillent les mamans et papas qui désirent rester auprès de leur nouveau-né (prématuré ou fragilisé, soit né à terme qui nécessite des soins spécifiques)

pour un temps plus ou moins long. Chacune de ces chambres compte un lit pour le bébé et un lit pour le parent. Le nouveau-né peut y être monitorisé. Ces chambres privées permettent au parent de créer leur cocon et de construire le lien avec leur bébé. Ils peuvent par exemple déjà pratiquer le peau-à-peau en toute sécurité. Des infirmières pédiatriques sont disponibles en permanence.

L'équipe de néonatalogie veille à **impliquer les parents** dans les soins pour les rendre autonomes avec leur petit ; ils deviennent les acteurs principaux des soins.

L'unité de néonatalogie compte aussi une **salle de détente** pour les parents peuvent souffler, manger, boire,... et partager leur expérience avec d'autres parents de prématurés.

2.5. Approche holistique et label IHAB

Depuis 2008, la Clinique Saint-Jean affiche fièrement et sans discontinuité le **label IHAB** (Initiative Hôpital ami des bébés, soit Baby-friendly Hospital Initiative-BFHI au niveau international). Le renouvellement de ce label décerné par l'OMS et l'UNICEF (avec coordination par le SPF Santé) implique un audit tous les 4 ans.

Le label IHAB se décline en 3 volets :

- **baby friendly** (promouvoir l'allaitement maternel dans le respect du choix de la maman)
- **mother friendly** (par exemple, l'une des conditions est de permettre la présence de plus d'une personne en salle de naissance, alternatives à la gestion de la douleur, etc.)
- **soins de développement en néonatalogie** (par exemple, impliquer les parents dans les soins)

Trente maternités (sur une centaine) en Belgique ont obtenu ce label depuis 2008.

Ce label décerné à notre maternité est la reconnaissance d'une pratique ancrée dans l'ADN de la Clinique Saint-Jean : la **relation avec nos patients**. Dans le cadre de la maternité, on prône cette humanité à travers différents aspects :

- La maternité de la Clinique Saint-Jean veille à privilégier la **création du lien** entre la mère et son bébé, sachant que la période des 48 premières heures est essentielle. Le respect du rythme mère-enfant est primordial.
- La pratique du **peau à peau** est accompagnée à chaque étape, quel qu'ait été le contexte du déroulement de l'accouchement (césarienne, forceps, ventouse, physiologique, etc.). Ce peau-à-peau est primordial pour le démarrage de l'allaitement.
- Le **respect du rythme du bébé** est l'un des premiers prismes (hors sécurité s'entend) dans sa prise en charge par les équipes du Plateau Mère-Enfant de la Clinique Saint-Jean. Tout est organisé en fonction de son bien-être : respect des rythmes de sommeil, attention aux signes de stress, lumière tamisée, prises de sang réalisées avec la plus grande douceur, etc. Par exemple, si le bébé dort, le pédiatre repasse plus tard.
- L'équipe du Plateau Mère-Enfant accompagne les premiers pas de **l'allaitement maternel**, ce dans le respect du choix de la maman. Des consultantes en lactation proposent des consultations spécifiques en allaitement maternel postnatal jusque 1 an.
- La Clinique Saint-Jean participe à la **semaine internationale de l'allaitement maternel**.
- La Clinique Saint-Jean organise une **journée Portes Ouvertes** de la maternité, bloc d'accouchement et néonatalogie de manière semestrielle. La dernière édition en septembre 2023 a réuni plus de 250 personnes qui ont découvert différents aspects de l'accouchement et des débuts de la vie de bébé à travers des animations interactives.
- Une salle **lounge** a été prévue pour les parents et leurs proches en tant que lieu pour souffler, partager leur vécu avec d'autres, se restaurer, etc.

2.6. Multidisciplinarité au service du patient

Le Plateau Mère-Enfant, comme tous les services de la Clinique Saint-Jean, fonde son efficacité et son respect du patient sur une **étroite collaboration, une symbiose, entre les membres du personnel gravitant autour de ce Plateau** : les soignants des différents services du Plateau et toutes les autres personnes en contact avec ces services (pédiatrie, néonatalogie, maternité, bloc d'accouchement). Par exemple, les gynécologues partagent leurs consultations avec les sages-femmes.

Cette multidisciplinarité s'incarne entre autres dans le suivi médical et psychologique de la jeune maman et de son bébé :

- Le Plateau Mère-Enfant intègre une consultation pédiatrique pour le suivi post-natal après le retour de bébé à la maison (« **J5** »). Ces consultations sont séparées du reste de la pédiatrie, pour le confort de la maman et de son tout-petit.
- L'équipe aide la maman à trouver une **sage-femme** pour la suivre en pré et postnatal. Ce réseau de sages-gemmes indépendantes assure les visites à domicile.
- Pendant le séjour, l'équipe garantit un **nursing intégré** : c'est la même sage-femme qui s'occupe de la maman et du bébé. Le séjour est très court : il s'agit de rassurer, guider, mettre en confiance et informer la maman pour qu'elle soit le plus vite possible à l'aise avec son bébé.
- Des **pédopsychiatres** et des **psychologues** sont disponibles chaque jour.
- En cas de **deuil périnatal**, l'équipe encadre la famille, propose photos, empreintes, etc., en partenariat avec l'association Au-delà des nuages et Berrefonds.
- En cas de **dépression postpartum** et autre mal-être de la maman, la nouvelle unité psychiatrique Parents-Bébé peut prendre le relais et accompagner la maman avec les soins adaptés tout en maintenant la construction du lien avec son bébé.

La **prise en charge multidisciplinaire** se poursuit également à long terme, en collaboration avec d'autres services de la Clinique Saint-Jean : l'enfant sera suivi en **pédiatrie** jusqu'à ses 15 ans, dans un cadre connu, tandis que la maman peut confier l'organisation et la gestion de tous ses rendez-vous annuels médicaux à la **Women's Health Clinic** en un seul appel ou mail.

L'Unité Parents-Bébé

Inaugurée en septembre 2022, l'Unité Parents-Bébé s'occupe de **mamans ou de parents qui rencontrent des difficultés psychologiques/ psychiatriques durant la grossesse ou une fois devenu parent**.

La période de la grossesse et l'arrivée d'un nouveau-né peuvent engendrer des souffrances psychiques importantes. Devenir parent n'est pas un chemin simple... Notre unité d'hospitalisation parents-bébé accueille tout parent avec son bébé qui vit une crise majeure autour de la naissance.

Depuis un an, nous avons déjà orienté une centaine de mères et accompagné une trentaine entre elles par un séjour hospitalier.

Les raisons de l'hospitalisation peuvent être diverses :

- Une dépression de **postpartum** (qui par ailleurs touche 10-15 % des mères). Une mère qui souffre de dépression est, entre autres, épuisée, ne trouve pas de plaisir à s'occuper de son bébé, est rongée par la culpabilité, est tout le temps angoissée, trouve qu'elle est une mauvaise mère.
- Une **difficulté d'aimer son enfant**, de créer du lien avec celui-ci, avoir l'impression de ne pas ressentir de l'amour.

- Un **parcours de vie difficile** avec des traumatismes anciens qui reviennent à la surface durant la grossesse ou après l'accouchement.
- L'aggravation d'une **fragilité psychologique** ou psychiatrique ancienne.

Parler de la souffrance psychique autour de la naissance d'un bébé est encore trop souvent un tabou. Durant l'hospitalisation parents-bébé nous aidons les mères d'en parler et d'atténuer leur souffrance. Nous donnons des soins psychologiques et psychiatriques à travers des ateliers thérapeutiques, des entretiens individuels et de groupe et nous accompagnons le processus de « devenir parent » tout en veillant aussi sur le bien-être du bébé.

Pédiatrie et pédopsychiatrie

Le service pédiatrie comptabilise **20.000 consultations par an**. 13 pédiatres accueillent chaque jour, du lundi au vendredi, des enfants et leurs parents avec ou sans rendez-vous. Tout patient qui se présente sera vu en consultation. Différentes sous-spécialités sont représentées au sein de l'équipe (cardiologie pédiatrique, neuropédiatrie, allergologie, etc.). Le service propose également des consultations nutritionnelles et diététiques.

Hopitalisations

La Clinique Saint-Jean prend en charge les enfants de moins de 15 ans en hospitalisation classique (unité de pédiatrie) ou en hospitalisation de jour (hôpital de jour chirurgical) si l'intervention ne nécessite de passer la nuit à la clinique.

Pédopsychiatrie

L'unité pédopsychiatrique Domino prend soins d'enfants en grande souffrance psychique et présentant souvent de graves troubles du comportement et de la socialisation. Elle a une capacité de dix petits patients de 3 à 12 ans, pour un séjour résidentiel d'une durée moyenne de 3 mois.

Santé de la femme : Women's Health Clinic

La Clinique Saint-Jean propose une **prise en charge globale de la santé de la femme tout au long de sa vie**, depuis les rendez-vous annuels tels que gynécologue, dermatologue, dentiste, mammographie, etc. jusqu'au traitement de pathologies complexes bénignes (myomes, endométriose) ou malignes via la Clinique du Sein et la Clinique du Cancer.

La coordinatrice de la Women's Health Clinic s'occupe de prendre tous les rendez-vous avec tous les spécialistes de tous les domaines médicaux souhaités. Elle est également disponible pour planifier des examens préventifs liés à l'âge de la patiente ou à sa situation spécifique.

2.7. Intégration de la multiculturalité

Implantée dans le cœur de Bruxelles, la Clinique Saint-Jean soigne et accompagne des **patients de tous horizons**. Empathie et respect sont les alliés du quotidien.

- L'équipe prodigue la même attention pour toutes les populations.
- La Clinique Saint-Jean fonctionne de manière bilingue et dispose de traductrices (médiatrices interculturelles) et de SIMONE, un projet du SPF Santé qui permet à un médecin de prendre

rendez-vous avec un traducteur médical qui se joint en visio à la consultation. Les membres du personnel sont eux-mêmes multilingues et aident spontanément les patients allochtones.

- Certaines situations de grande fragilité ont déjà donné lieu à des collectes et autres gestes humains organisés par nos équipes.
- Le service pastoral peut également aider. Une équipe d'accompagnateurs professionnels est à disposition des patients dans l'ouverture et le respect de leurs convictions. Ils collaborent avec les représentants des différentes convictions reconnues.

3. À PROPOS DE LA CLINIQUE SAINT-JEAN

Fondée voici plus de 800 ans, ancrée dans le cœur de Bruxelles et des Bruxellois, la Clinique Saint-Jean a toujours cherché à s'investir dans une mission de santé pour l'ensemble de la population bruxelloise, ainsi que pour tous ceux qui travaillent et visitent Bruxelles.

Au cœur de cette ville, nous prenons soin de tous, de jour comme de nuit. Notre clinique est un lieu d'écoute et de respect mutuel. Un lieu où la qualité est prime.

La Clinique Saint-Jean fait partie du réseau H.uni avec les Cliniques universitaires Saint-Luc, les Cliniques de l'Europe et la Clinique Saint-Pierre (Ottignies).

La Clinique Saint-Jean accueille plus de 36 000 patients par an, et est étendue sur trois sites : le site Botanique sur le Boulevard du Jardin botanique, le site Méridien à Saint-Josse-ten-Noode et le site Léopold I à Jette.

4. INVESTISSEMENTS FINANCIERS

Le nouveau plateau Mère-Enfant s'inscrit dans le projet Masterplan SJ 2024 visant à proposer à l'ensemble des patients tant hospitalisés qu'ambulatoires la mise à disposition de nouvelles infrastructures de soins et de traitement, conformes aux critères de sécurité actuelles. Le budget global d'investissement pour ce projet avoisinant 9 800 000 € sur un investissement global de plus de 80 millions d'euros.

De nombreux projets ont ainsi vu le jour ces dernières années :

2019 : nouvelle maternité

2022 : nouvelle policlinique

2023 : nouvelle clinique crânio-faciale (Méridien)

2023 : nouveau centre de prélèvement

2023 : rénovation du service radiologie, nouvelle machine IRM

La Clinique Saint-Jean assure 12,3% de parts de marché des naissances en Région de Bruxelles-Capitale.

5. VUES DU PLATEAU MÈRE-ENFANT







6. CONTACT

Isabelle Bastaits
Responsable Communication et Porte-parole
02/221 90 55
ibastait@clstjean.be