

CLINIQUE SAINT JEAN
32, Boulevard du Jardin Botanique
1000 BRUXELLES



Brochure d'@ccueil '08-'09
(pour étudiants)

unité D5





1.Introduction.

L'équipe de l'unité D5 vous souhaite la bienvenue et espère que votre intégration parmi nous se passera au mieux. Tout sera mis en œuvre pour que vous y arriviez dans les plus brefs délais.

Cette brochure doit vous servir de guide dans votre apprentissage. Elle vous donnera une vue d'ensemble du service et de son organisation interne.

Il est certain que toute l'équipe vous assure sa collaboration pour que votre stage parmi nous vous soit le plus bénéfique possible.

Nous vous conseillons de vous fixer des objectifs à court, moyen et long terme et de faire votre autoévaluation au bout de chaque semaine pour vérifier où vous en êtes dans votre évolution personnelle.



2.Sommaire.

1.Introduction.....	1
2.Sommaire.....	2
3.Le script du stage.....	3
4.Presentation de l'unité.....	4
3.Oganisation de l'unité de soins	6
4.Pathologies,examens et traitements les plus frequents.....	9
5.Situations d'apprentissage.....	10
6.Contenu des rencontres.....	11



3. Le script du stage.

*Le script du stage inventorie les éléments clefs d'une période de stage.
L'équipe de l'unité de soins qui vous prend en charge fera un maximum pour vous offrir ses moments « fil rouge ».*

Prénom: Nom:

	Info au préalable --> BROCHURE	<input type="checkbox"/>
	 Moment d'accueil validation des objectifs	<input type="checkbox"/>
	 Guidance des activités- IR	<input type="checkbox"/>
	 Evaluation intermédiaire - formulaire	<input type="checkbox"/>
	 Supervision des activités- IP.	<input type="checkbox"/>
	 Evaluation finale spécifique à l'institution de formation	<input type="checkbox"/>
	 Feed-back de l'étudiant(enquête)	<input type="checkbox"/>

Inf.de REF.:

.....

Inf.enseignante:

.....

4. Présentation de l'unité.

Le service se situe au 5^{ième} étage du nouveau bâtiment(D) de la clinique

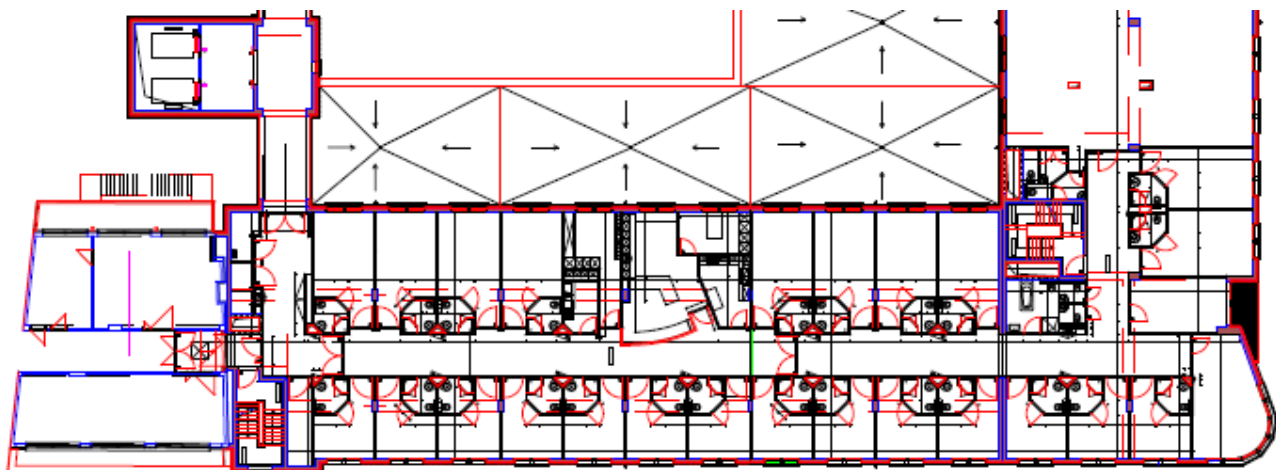
☎ 02/221 9599
email D5@clstjean.be
w.w.w.

Le D5 est une unité mixte médecine et chirurgie.

La chef d'unité est An Verhelpen.

L'infirmière de référence s'appelle Nathalie Platiau.

Capacité : 4 chambres à 2 lits (tarif chambre commune - pas de frigo)
4 chambres à 2 lits (tarif chambre à 2lits)
14 chambres privées
2 chambres privées de confort (lit pour accompagnement + petit salon)





Nous travaillons selon le nursing intégré.

Pour les soins et la surveillance des malades, l'unité a été divisée en deux cotés

De la chambre 567 à la chambre 581+584 ►► partie avant (dossiers verts)

De la chambre 582 à la chambre 598 - 584 ►► partie arrière (dossiers bleus)

Notre équipe est composée de différents soignants qui ont chacun leurs tâches. Selon le service et ses besoins leur présence et nombre peuvent variés.

Si l'on prend comme référence les « catégories de personnel » employer par le Di-RHM, on arrive à ces groupes :

- ⊕ Infirmiers, infirmières gradué(é)s et accoucheuses
- ⊕ Infirmiers, infirmières breveté(e)s
- ⊕ Les aides soignants
- ⊕ Les assistants logistiques
- ⊕ Autres (animateurs, animatrices, secrétariat, etc....)
- ⊕ Étudiants

Il est important de préciser que chaque groupe à son importance dans les activités au bénéfice du patient.

Plus important encore, c'est le fait qu'en réalité l'ensemble de tâches sont une responsabilité et l'effort de toute l'équipe et que la flexibilité proportionnelle à la compétence de chaque membre facilitent le bon déroulement de l'activité dans le service.



3. Organisation de l'unité de soins .

 de 6.45 à 15.15 h : horaire tôt

 de 12.45 à 20.45 h. : horaire après-midi

 de 20.30 à 07.00 h. : horaire de nuit.

06h45 à 07.00 h : // rapport de l'équipe de nuit à l'équipe de jour.






07h à 08.00 h :

- // planification des soins infirmiers de la matinée
- // vérification et administration des médicaments du matin
- // soins infirmiers aux patients : soins d'hygiène, soins de bouche, mobilisation, administration des médicaments, prise des paramètres, préparations pré-op et/ou examens ?...
- // triage du linge : sacs bruns : alèzes porteuses (de manutention)
sacs blancs : tout le linge sauf alèzes porteuses
sacs jaunes : contaminé

Note : Pour les soins, pour chaque côté une infirmière responsable et une 2^{ème} personne (soit infirmière, soit aide-soignante) vous sont désignées. Elles vous confient les soins à réaliser auprès des patients qui lui sont attribués.

Cette infirmière responsable est votre infirmière de référence pour la journée.

Important :

-  se présenter au patient par son nom et sa fonction
-  en cas de difficulté ou de doute, ne pas hésiter à poser des questions.
-  en présence d'anomalies, prévenir l'infirmière.
-  soyez attentif aux sonnettes.
-  Les patients ayant un score de NORTON < 15 sont changés de position régulièrement (par.ex. après la toilette, mettez le patient plutôt sur le côté)

08.00 h à 08.30 h :

- // distribution des petits déjeuners
attendre l'infirmière ou l'aide soignante, s'informer si le patient est à jeun.
- // vérifier si le patient est capable de se débrouiller tout seul.



- /// prévenir en cas de problème (trouble de la déglutition,....)

- 08.30 h à 08h45 h : /// rapport à l' l'infirmière chef par les 2 infirmières responsables.

- 09.15 h à 12h : /// terminer les soins du matin
/// accueil et prise en charge des nouveaux patients et préparation pré-op.
/// Transport des malades : salle d'op
 Examens
 Salle de réveil
 Vers la dialyse

Après les soins :

- /// rangement et entretien des chariots de soins.
- /// réassortiment du chariot à linge
- /// évacuer le linge sale au -1. Rangement des chariots dans le local prévu.
- /// mise en ordre de l'utility : le matériel souillé est rincé, nettoyé et désinfecté.
- /// transcription écrite des observations dans le dossier infirmier.

- 11.00 à 12.00 h. : /// distribution et administration des médicaments
/// contrôle des paramètres
/// vérifier la glycémie par glucotest
/// 12.00 h. : distribution des repas et aide

- 12.45 h : /// rapport par les 2 infirmières responsables du tôt au personnel du tard

- +/- 13.15 h : /// remise au lit des patients, frictions (et donc prise de connaissance avec les patients pour ceux du tard)

Votre temps de pause de midi est à organiser avec la chef d'unité ou votre infirmière de référence.

- 13.30 à 15.30 : /// vérification des traitements médicamenteux de l'après-midi
/// planification des soins infirmiers de l'après-midi.
/// préparation des perfusions de 16 h.
/// transport des patients
/// accueil des nouveaux patients et organisation des départs des patients de l'unité



- /// frottes et remise en ordre des chambres après le départ des patients.

Le nettoyage de la chambre est réalisé par le personnel d'entretien, la réfection de lit et l'ajustement de la table de nuit est réalisé par le personnel de soins.

① Le premier jour, une visite du service est prévue.

15.30 à 17 h :

- /// soins de l'après-midi
- /// distribution et administration des médicaments de l'après-midi
- /// mobilisation des patients ayant un score de Norton inférieur ou égal à 15.
- /// soins de bouche
- /// prise des paramètres
- /// contrôle des glycémie et injection insuline si nécessaire
- /// soins pré-op. prescrits et éventuellement post-op.
- /// changement de position
- /// accueil des nouveaux patients

17.00 h :

- /// distribution des repas du soir et aide
- /// tour des chambres pour compléter la feuille de repas

18.15 h :

- /// débarrasser les plateaux et apporter le chariot à la cuisine centrale

18.30 à 20.30 h :

- /// rapport écrit dans le dossier infirmier
- /// administration des médicaments pour la nuit
- /// prise de paramètres, soins de bouche,...
- /// installation des patients pour la nuit.
- /// mise en ordre du matériel (chariot de soins et utility)

20.30 20.45 h :

- /// rapport de l'équipe d'après-midi à l'infirmière de nuit.



4. Pathologies, examens et traitements les plus fréquents.

④ Médecine

- ⊗ Néphrologie :
 - ✍ Insuffisance rénale :
 - aiguë : hémodialyse
 - chronique : hémodialyse
 - dialyse péritonéale
 - (ponction biopsie rénale)

- ⊗ Endocrinologie :
 - ✍ Mise au point diabétique :
 - éducation : administration insuline
 - ✍ Glycémie
 - ✍ Obésité

- ⊗ Rhumatologie :
 - ✍ Contrôle de la douleur en cas de pathologies du dos et articulaires.

- ⊗ Dermatologie :
 - ✍ Ulcères de jambe ou érysipèle

- ⊗ Radiothérapie :
 - ✍ Prioritairement les patients cancéreux trop fatigués pour recevoir le traitement en ambulatoire. Traitement de 3 à 6 semaines. Patient en attente d'une place aux soins palliatifs.

④ Chirurgie

- ⊗ Prise en charge cardio-vasculaire confirmée par les examens suivant :
 - ✍ Artériographie
 - ✍ Coronarographie
 - ✍ Doppler
 - ✍ Phlébographie
 - ✍ Médecine nucléaire....

- ⊗ Interventions chirurgicales :
 - ✍ Ablation des varices sous épидurale
 - ✍ PTA= dilatation d'un vaisseau sanguin sous local ou épидurale
 - ✍ Pontage sous épидurale



- ✍ Endartérectomie : ablation de l'intima d'une artère sous générale et le patient passe 24 h. en soins intensifs
- ✍ Anévrisme de l'aorte abdominale = AAA sous générale, post op. immédiat en soins intensifs
- ✍ Amputations

5.Situations d'apprentissage.

🕒 Actes techniques le plus souvent rencontrés :

- ✍ Soins d'hygiène
- ✍ Prise des paramètres
- ✍ Réfection de lits
- ✍ Préparation et administration d'injections (SC ,Insulinopen et IM)
- ✍ Perfusions : Préparations
- ✍ Administration de médicaments IV
- ✍ Pansement de VC et de cathéter périphérique
- ✍ Transfusions : sous la surveillance d'une diplômée
- ✍ Sondage vésicale
- ✍ Tubage gastrique
- ✍ Lavements
- ✍ Pansements : aseptique simple
redons et lamelles
ablation fils et agrafes
plaies de décubitus
- ✍ Rasage pré-op
- ✍ Glycémies
- ✍ CAPD



6. Contenu des rencontres.

🕒 HORAIRE

Le premier jour de votre stage votre horaire sera établi avec vous. Si problèmes, n'hésitez pas à nous les signaler le plus rapidement possible .

Des changements d'horaire entre étudiants sont possibles, moyennant l'accord du professeur ou de l'infirmière de référence (ou chef).

En cas d'absence, prévenir à temps l'unité de soins.

Si vous avez besoin de renseignements pour votre carnet de stage : l'infirmière est à votre écoute et les dossiers à votre disposition. Vous pouvez également consulter les fardes de procédures. Les dossiers médicaux peuvent être consultés avec l' accord du médecin.

Nous vous souhaitons un stage agréable et enrichissant.